

# LE LIEN

## Sommaire

Page 2 • Parole d'habitant • Bienvenue chez vous Page 3 • En images : L'actu en images... • Qui fait quoi ? : Où acheter son titre de transport ou abonnement LiA • Près de chez moi • Page 4 Recettes : gâteau aux pommes de grand-mère Maria - biscuits sablés aux noix • Les règles du RAMI

n°09  
septembre  
2016

JOURNAL RÉALISÉ PAR LE CABLE  
AGRÉÉ CENTRE SOCIAL,  
AVEC LA PARTICIPATION DES HABITANTS  
DE BLÉVILLE



## 3 QUESTIONS À MADAME HMAMA

Nous sommes allés à la rencontre de Madame Hmama, Directrice de l'École Élémentaire Paul Éluard II.

3?À

Depuis combien de temps êtes-vous en poste à Paul Éluard II et en tant qu'institutrice et directrice,

comment arrivez-vous à concilier les 2 postes ?

Je suis arrivée à l'école Paul Éluard II en septembre 2004 sur un poste provisoire. J'y ai été nommée à titre définitif en septembre 2006 en tant qu'enseignante. Je suis devenue directrice de l'école en 2014. J'ai une journée de décharge pour m'occuper de la direction de l'école et le reste de la semaine pour ma classe. J'essaie de ne pas laisser l'une de ces fonctions empiéter sur l'autre, les enfants devant rester au centre de mes préoccupations.

Quelles sont les activités extra-scolaires, que vos collègues ou vous-même proposez aux élèves durant l'année ?

Depuis septembre 2014, la Mairie gère et propose un service périscolaire à l'école, le matin et l'après-midi. Les enfants ont la possibilité de faire leurs devoirs, de jouer ou de participer à un atelier découverte (espagnols, arts plastiques...). À l'école, nous avons aussi une enseignante qui propose des ateliers de modern-jazz après la classe. Les groupes sont faits en fonction de l'âge des enfants, toutes les classes sont concernées.

Quelle image avez-vous du quartier et sentez-vous une implication des parents dans la vie scolaire ?

J'ai longtemps habité le quartier de Bléville, que j'aime beaucoup, car on y trouve une ambiance de village. On y trouve à la fois des logements individuels, collectifs et sociaux ce qui rend sa population si diversifiée. L'implication des parents au niveau de l'école est à cette image. On y trouve des parents impliqués et disponibles (quand cela est nécessaire), certains ont un emploi du temps qui ne leur permet pas d'être aussi présents qu'ils le souhaiteraient, et enfin, certains ne sont pas impliqués du tout dans la vie de l'école ■

DES ACTIVITÉS  
EXTRA-  
SCOLAIRES

En  
bref

## Le sport pour les adultes au Centre de Jeunes de la Sous-Brettonne

### Lundi

- Fat Burner (brûler les graisses) de 17 h 30 à 18 h 30  
- F.A.C (Fesses-Abdos-Cuisses) de 19 h 30 à 20 h 30

### Mardi

- Gym Douce de 15 h 15 à 16 h 15

- Gym tonic et A.T.H (Abdos-Taille-Hanches) de 16 h 15 à 17 h 45  
- Cardio sur steps de 19 h à 20 h

### Jedi

- Zumba de 10 h 20 à 11 h 20  
- Cardio avec ou sans steps de 17 h 30 à 18 h 30  
- F.A.C de 18 h 30 à 19 h 30

### Vendredi

- Cardio/renforcement musculaire de 9 h 30 à 10 h 30  
- Assouplissement de 10 h 30 à 11 h 30

### Renseignements et tarifs

Centre de Jeunes de la Sous-Brettonne  
Tél. : 02 35 46 57 96 ■



## « IL EST BEAU D'ÉCRIRE CE QUE L'ON PENSE, C'EST LE PRIVILÈGE DE L'HOMME » - VOLTAIRE

“ Marie-Odile a souhaité nous faire part de son expérience originale d'un atelier d'écriture.

« Vendredi 10 juin 2016 : 14<sup>ème</sup> Festival du Polar de la Plage. J'ose franchir le pas d'un atelier d'écriture proposé par l'association « Les Ancres Noires » organisatrice du festival. J'appréhende d'écrire avec deux vrais écrivains : Philippe Huet et Élisabeth Coquart-Huet. J'attends dans la cour du « Portique » (centre d'art contemporain - rue G.Péri) où a lieu l'atelier. Je discute avec des participants, dont une femme et un homme venus de « l'autre côté de l'eau », comme on dit par chez nous. À l'heure dite, la salle nous est ouverte. Je découvre alors, que les deux personnes avec qui je discutais sont, en fait, les deux écrivains animateurs. Nous nous installons, stylos et papiers sortent de leurs cachettes. La proposition lancée par P.Huet (une histoire avec un début, un milieu, une fin sur fond de grèves de 1936) ne m'inspire pas. La table devient studieuse. Je sèche. Je décide de prendre mai 68 comme toile de fond (je connais mieux) pour mon histoire. Sentant mon trouble (suis-je hors sujet ?), E.Coquart-Huet vient à mon aide et me donne confiance en mon récit avec simplicité. Les deux « vrais » écrivains nous guident gaiement tout au long de l'avancée de nos textes. Nous étions treize à table... ça ne porte pas malheur excepté dans nos histoires à la fin plus ou moins noire. Ce fût un après-midi riche de belles rencontres et découvertes pour moi, dans une ambiance joyeuse. Le lendemain, sous la tente du festival, je suis allée faire dédicacer le livre « Les égarés de la plage » par l'auteur Philippe Huet en toute simplicité » ■ ”

Récit de Marie-Odile

AC  
TU

## Bienvenue chez vous

ANIMATIONS

### LES SERVICES ET ATELIERS ADULTES

C'est la rentrée 2016-2017, les animateurs du CABLE vous présentent les différents ateliers et services de l'année. Pour connaître les tarifs et plus de renseignements sur les différentes activités proposées, n'hésitez pas à vous renseigner au CABLE - 56 rue Albert Samain - 76620 Le Havre - Tél. : 02 35 44 03 13.

#### ■ Les Services

- **Inscriptions à la Boutique Alimentaire**  
Lundi de 8 h 30 à 10 h 30
- **Relais Assistantes Maternelles (RAM)**  
Accueils collectifs : Lundi et Vendredi de 9 h 15 à 11 h 15  
Permanences : Mercredi de 13 h 30 à 15 h (sur rendez-vous)
- **Lieu Accueil Enfants/Parents (LAEP)**  
Mardi de 9 h 15 à 11 h 15  
Mercredi de 9 h 15 à 11 h 15 et de 15 h à 16 h 30
- **Le Paradis des Affaires**  
Mardi de 9 h à 11 h  
Mercredi et jeudi de 9 h à 11 h et de 13 h 15 à 16 h 30  
Ouverture exceptionnelle 1 samedi matin/mois

#### ■ Les Ateliers Adultes

- **Cuisine**  
1 jeudi sur 2 de 14 h à 16 h  
1 vendredi sur 2 de 14 h à 16 h
- **Photographie**  
Jeudi de 14 h à 16 h
- **Arts Plastiques**  
Lundi de 14 h à 16 h

#### • Atelier Bois

Jeudi et vendredi de 14 h à 16 h

#### • Atelier Informatique

Mardi de 9 h 30 à 11 h 30 (débutants)  
Vendredi de 9 h 30 à 11 h 30 (initiés)

#### • Piscine

2 fois par mois le samedi de 9 h 30 à 12 h

#### • De fil en aiguille

Mardi de 14 h à 16 h

#### • Hardanger

Mercredi de 14 h à 16 h

#### • Cartonage

Vendredi de 14 h à 16 h

#### • Atelier « je sais faire »

Vendredi de 14 h à 16 h

#### • Jardin Potager

Lundi et mercredi matin de 9 h à 12 h

#### ■ Atelier Famille

##### • Loisirs partagés

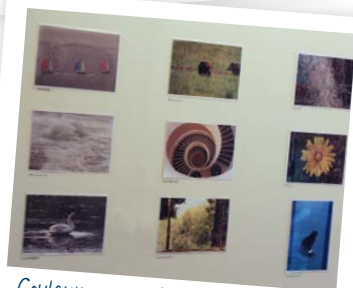
Mercredi de 14 h à 16 h

Vacances scolaires

## En images



La qualité des photos a ravi les visiteurs.



Couleur, noir/blanc, sépia, animaux, nature, autant de styles différents.

## L'ACTU EN IMAGES...

Les animations se sont multipliées en cette fin d'année scolaire.

Une belle exposition de photos prises durant l'année, montre les progrès réalisés et la confiance acquise par chacun des participants.

Place au sport, soutien à la lutte contre le cancer du sein et cette belle journée de marche ou de course sur 6 km.

Et pour finir en beauté, un pique-nique « géant » dans le parc du CLAN où près de 140 adultes et enfants se sont retrouvés pour une journée faite de jeux, rires et bonne humeur ■



Attention, tout le monde est prêt pour le départ....



Saucisses, merguez, salades, beau temps, une belle journée ensoleillée.



Notre équipe féminine d'utilisateurs du Cable prête pour les 6 km du parcours.



Un après-midi où tous les âges se sont retrouvés pour de belles parties de jeux.

## Où acheter son titre de transport ou abonnement LiA ?

### Qui fait quoi ?

Voici les différents points de vente où trouver vos titres de transport ou abonnement :

- La boutique LiA - 9 rue René Coty
- La Station : 1 cours Lafayette (parvis de la Gare)
- Les distributeurs automatiques des différentes stations de tram
- Bar Tabac Le Brazza – 7 rue Léon Hallaure

## FOCUS SUR LES PERMANENCES AU CABLE : EPISODE 3

### Près de chez moi

Les deux derniers numéros du Lien présentaient des permanences d'acteurs qui œuvrent sur le quartier.

Finissons avec l'Association Havraise d'Action et de Promotion Sociale (AHAPS) situé au 13 rue Fontenoy et active depuis 1987.

D'une capacité d'accueil de 40 places, cette structure a pour mission de prendre en charge des jeunes confrontés à de grosses difficultés sociales. Une équipe de cinq travailleurs sociaux les accompagnent dans un projet visant à leur autonomie et à leur



insertion en leur proposant un soutien éducatif, professionnel et social.

L'accompagnement global proposé par le chantier doit permettre à chaque salarié en insertion, employé par celui-ci, de développer une progression individuelle, participer à une vie

collective, acquérir des savoir-être et si possible des savoir-faire, à partir des contraintes de la production, accéder à des formations et lever tout ou partie des freins empêchant son accès à un emploi.

Il doit permettre l'émergence du projet professionnel.

L'AHAPS a une permanence dans nos locaux, 56 rue Albert Samain tous les mardis matin et mercredis après-midi. Il est préférable de prendre rendez-vous au 02 35 53 17 27 ■

### Infos pratiques

Le CABLE : 02 35 44 03 13





© kuvona - Fotolia.com

## LE GÂTEAU AUX POMMES DE MA GRAND-MÈRE MARIA

### Ingrédients

Préparation : 15 mn

Temps de cuisson : 35 à 40 mn

- 3 belles pommes (Golden - Gala ou autres de votre choix)
- 3 ou 4 œufs (selon grosseur)
- 8 c à s de farine
- 8 c à s de sucre en poudre
- 8 c à s d'huile
- 1 sachet de levure
- 1 sachet de sucre vanillé
- 1 pincée de sel

### Préparation

- Cassez les œufs dans un saladier, ajoutez le sucre en poudre, le sucre vanillé et le sel.
- Mélangez bien.
- Ajoutez ensuite progressivement la farine tamisée et le sachet de levure.
- Ajoutez l'huile.
- Épluchez les pommes, coupez-les en petits dés et incorporez-les à la pâte.
- Beurrez et farinez un moule à manquer, versez l'ensemble de la préparation et mettez au four (180°C) ■



© dream79 - Fotolia.com

## BISCUITS SABLÉS AUX NOIX

### Ingrédients

- 60 g de beurre demi-sel à température ambiante
- 50 g de sucre
- 1 sachet de sucre vanillé
- 1 œuf
- 150 g de farine
- 10 noix décortiquées

### Préparation

- Préchauffez votre four à 170°C.
- Dans un saladier, mélangez la farine, le sucre et le sucre vanillé, ajoutez l'œuf battu.
- Incorporez le beurre salé et pétrissez bien.
- Hachez les noix décortiquées et mélangez-les à la préparation.
- Formez des petites boules, aplatissez-les et déposez-les sur la plaque de votre four recouverte de papier cuisson.
- Laissez cuire au four pendant 20 minutes.
- Conservez-les dans une boîte à biscuits hermétique ■



© JJAVA - Fotolia.com

## LES RÈGLES DU RAMI

Le Rami se joue avec un jeu de 52 cartes, un joker et il faut être 2 à 5 joueurs. La valeur des cartes se classe par ordre décroissant du roi à l'as (l'As valant 11 ou 1 point, les figures valant 10 points et les autres cartes leurs valeurs nominales).

Le sens du jeu est contraire à celui de l'aiguille d'une montre. Un joueur est tiré au hasard et celui-ci sera le premier donneur. Il mélange soigneusement les cartes et les distribue une à une, jusqu'à ce que chaque joueur en obtienne 13. Il pose ensuite le paquet restant au milieu de la table.

Le premier joueur qui suit le donneur commence la partie. A chaque fois qu'un joueur a la main, il peut poser tout ou partie de ses cartes sur la

table, sous forme de combinaisons. Il a aussi le choix entre ramasser la dernière carte que le joueur qui le précède avait défaussée, ou piocher. Il doit ensuite défausser une carte à son tour, et la main passe. Et ainsi de suite, jusqu'à ce qu'un joueur réussisse à poser toutes ses cartes.

Toutefois pour déposer la première fois, les combinaisons doivent représenter un minimum de 51 points. Le joueur ayant réussi à placer toutes ses cartes marquera moins 20. S'il réussit à descendre toutes ses cartes d'une seule fois, il marquera moins 60. Tous les autres joueurs qui ont conservé des cartes en main marqueront l'addition de toutes ces cartes d'après la valeur donnée ci-dessus. La partie se joue en 1 000 points ■

## LE LIEN

Journal participatif réalisé par et pour les habitants du quartier de Bléville. Financé par la Ville du Havre et la Caisse d'Allocations Familiales

Directeur de la Publication : Agnès CANAYER  
Rédacteur en chef : Patrick GERBEAU

Ont participé à ce numéro : Mmes SOLANS, BORIES, NICOLLE, FEUILLOLEY, DAUMONT, LECUYER et Ms LEMAITRE, RENAULT. Photos : Archives Municipales du Havre - Virginie RIVOALEN - Thierry TRAUMANN

Le CABLE (Centre d'Animation de BLEville)

56 rue Albert Samain - 76620 Le Havre - Tél : 02 35 44 03 13

